

МИНОБРНАУКИ РОССИИ
Федеральное государственное бюджетное
образовательное учреждение высшего образования
**«САРАТОВСКИЙ НАЦИОНАЛЬНЫЙ ИССЛЕДОВАТЕЛЬСКИЙ
ГОСУДАРСТВЕННЫЙ УНИВЕРСИТЕТ ИМЕНИ Н. Г.
ЧЕРНЫШЕВСКОГО»**

Кафедра педагогики и психологии
профессионального образования

**ПСИХОЛОГО-ПЕДАГОГИЧЕСКОЕ СОПРОВОЖДЕНИЕ
ОСОБЕННОСТЕЙ МЕЖЛИЧНОСТНЫХ ОТНОШЕНИЙ УЧАЩИХСЯ
КОЛЛЕДЖА В ЗАВИСИМОСТИ ОТ УРОВНЯ ПРИНЯТИЯ
ДРУГИХ ЛЮДЕЙ**

АВТОРЕФЕРАТ БАКАЛАВРСКОЙ РАБОТЫ

студентки 4 курса группы 411
направления 44.03.02 «Психолого-педагогическое образование»
Института дополнительного профессионального образования
Беленок Анастасии Евгеньевны

Научный руководитель:
доцент кафедры
педагогики и психологии
профессионального
образования ИДПО СГУ,
к.пед.н., доцент

подпись , дата

С. Б. Ступина

Зав. кафедрой
к.соц.н., доцент

подпись , дата

М.Ю. Михайлина

Саратов 2026

ВВЕДЕНИЕ

Актуальность исследования. В подростковом возрасте ведущая роль и деятельность отводится умению общаться. Именно в этом возрасте важно развитие организаторских и коммуникативных качеств личности. В данный период возникает высокая потребность в общении, и, как правило, уровень коммуникации у подростков низкий. Поэтому, чтобы подросток не испытывал трудности в общении необходимо развивать его коммуникативные навыки.

Анализируя аспекты проблемы межличностного общения у подростков тревожности в современных исследованиях Л. И. Божович, В. А. Горянина, А. Н. Леонтьев, А. А. Бодалев, Е. П. Ильин и многие другие мы пришли к выводу, что характер взаимодействия подростков со сверстниками определяется степенью их расположенности к окружающим.

Объектом психолого-педагогического исследования выступают особенности межличностных отношений учащихся колледжа.

Предмет исследования: психолого-педагогическое сопровождение учащихся колледжа в межличностных отношениях в зависимости от уровня принятия других людей.

Цель исследования: теоретически обосновать, разработать и апробировать программу психолого-педагогического сопровождения учащихся колледжа в межличностных отношениях в зависимости от уровня принятия других людей.

Задачи исследования:

1. Проанализировать теоретические и экспериментальные работы по теме психолого-педагогического сопровождения особенностей межличностных отношений учащихся колледжа в зависимости от уровня принятия других людей.

2. Провести экспериментальное исследование психолого-педагогического сопровождения особенностей межличностных отношений учащихся колледжа в зависимости от уровня принятия других людей.

3. Разработать и апробировать практическую работу по реализации сопровождения особенностей межличностных отношений учащихся колледжа в зависимости от уровня принятия других людей.

4. Обработать и проанализировать результаты эксперимента.

Гипотеза исследования: межличностные отношения учащихся колледжа будут складываться быстрее и успешнее при психолого-педагогическом сопровождении обучающихся, которое включает комплекс мероприятий, направленных на развитие у них дружелюбного отношения к окружающим, повышение коммуникативных способностей и на выбор стратегий поведения в конфликтных ситуациях.

Методы исследования: организационные – сравнительный (метод контрольных групп); эмпирические – наблюдение, опрос, тестирование; методы обработки данных – описательная статистика (для определения среднегрупповых, минимальных, максимальных показателей в группе).

Диагностические методики: методика социометрии Дж. Морена социально-психологического статуса; методика изучения межличностных отношений Т. Лири; тест коммуникативных умений Михельсона (адаптация Ю. З. Гильбуха); методика стратегий поведения в конфликтных ситуациях Томаса-Килманна.

Эмпирической базой исследования выступил ГАПОУ СО «Саратовский политехнический колледж».

Выборку исследования составили учащиеся 1-х курса в возрасте 16-17 лет. В исследовании приняли участие 40 первокурсников.

В структуру работы входят введение, две главы, разделенные на параграфы, заключение и список использованных источников.

ОСНОВНОЕ СОДЕРЖАНИЕ РАБОТЫ

В первой главе «Теоретические аспекты психолого-педагогического сопровождения особенностей межличностных отношений учащихся колледжа в зависимости от уровня принятия других людей» проанализированы теоретические и экспериментальные работы по теме психолого-педагогического сопровождения особенностей межличностных отношений учащихся колледжа в зависимости от уровня принятия других людей.

Во второй главе «Практика реализации психолого-педагогического сопровождения особенностей межличностных отношений учащихся колледжа в зависимости от уровня принятия других людей» приводятся результаты эмпирического исследования, в частности, осуществляется составление и апробация программы психолого-педагогического сопровождения особенностей межличностных отношений учащихся колледжа. В заключении работы содержатся основные выводы исследования, полученные по результатам проведённого исследования.

Этапы эмпирического исследования: констатирующий этап; формирующий; контрольный этап.

Исследование проводилось на базе ГАПОУ СО «Саратовский политехнический колледж» с целью дальнейшего определения эффективности сопровождения особенностей межличностных отношений учащихся колледжа в зависимости от уровня принятия других людей после проведения преобразующего эксперимента, 40 старшеклассников были поделены на 2 группы по 20 человек в каждой.

Рассмотрим полученные результаты по методике В. Фейя «Диагностика принятия других» (Acceptance of Others Scale). На рисунке 1 представлены сравнительные результаты диагностики экспериментальной и контрольной групп.

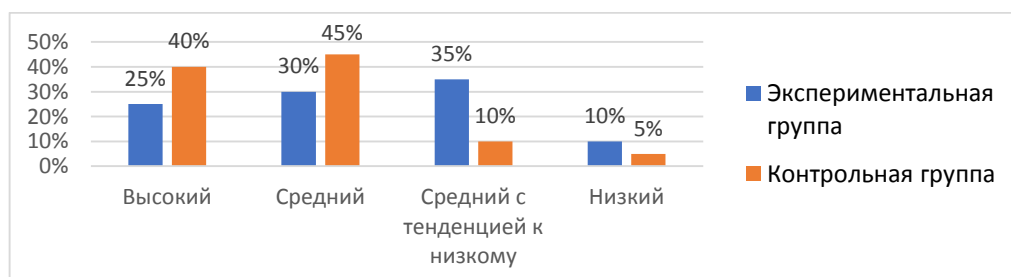


Рисунок 1 – Результаты диагностирования по методике В. Фейя «Диагностика принятия других» (Acceptance of Others Scale)

Подводя итоги, полученные по рассматриваемой методике, можно сделать выводы о том, что среди участников экспериментальной группы наблюдается преобладание показателей высокого и среднего (с тенденцией к низкому) уровню эмпатических тенденций по сравнению с контрольной группой, так как в контрольной группе преобладает средний уровень эмпатических тенденций. Такие данные могут быть связаны с тем, что в первой группе учащиеся недостаточно склонны к эмпатическим тенденциям.

Рассмотрим полученные результаты по Методике исследования восприятия индивидом группы (Авторы: Е. В. Мосейко, И. Е. Нелисова (1982). Модификация: Е. В. Залюбовская (1984)) (рисунок 2).

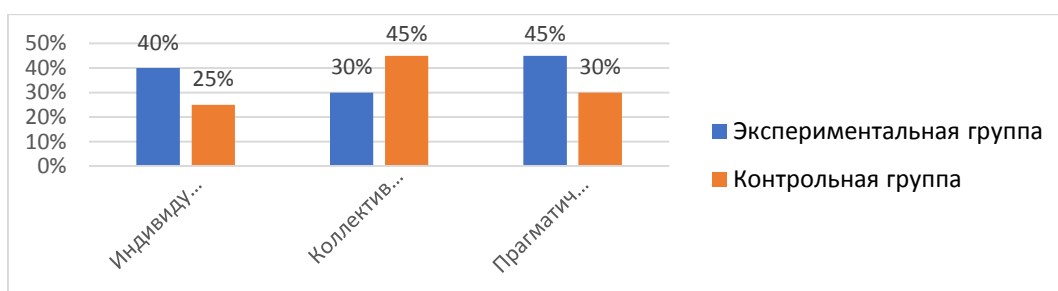


Рисунок 2 – Результаты диагностирования по методике исследования восприятия индивидом группы (Авторы: Е. В. Мосейко, И. Е. Нелисова (1982))

Результаты диагностирования по данной методике показали, что индивидуалистический тип восприятия индивидом группы был выявлен у большинства подростков экспериментальной группы в отличие от подростков контрольной группы, у которых в основном выявлен коллективистский тип восприятия группы. Такие данные могут быть связаны с тем, что в первой группе учащиеся недостаточно склонны к коллективистскому восприятию группы.

Рассмотрим полученные результаты по Методике «Диагностика стадий межличностных отношений» О.С. Жажина (рисунок 3).

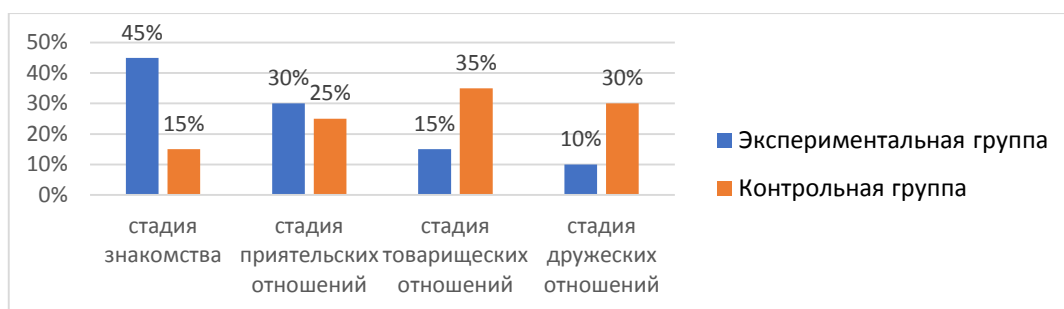


Рисунок 3 – Результаты диагностирования по методике «Диагностика стадий межличностных отношений» О.С. Жажина

Результаты диагностирования по данной методике показали, что подростки экспериментальной группы в основном находятся в стадии знакомства в отличие от подростков контрольной группы, которые в основном находятся в стадии товарищеских отношений. Такие данные могут быть связаны с тем, что в первой и второй группах учащиеся недостаточно склонны к приятельским и дружеским отношениям.

Рассмотрим полученные результаты по Методике изучения межличностных отношений Т. Лири (рисунок 4).

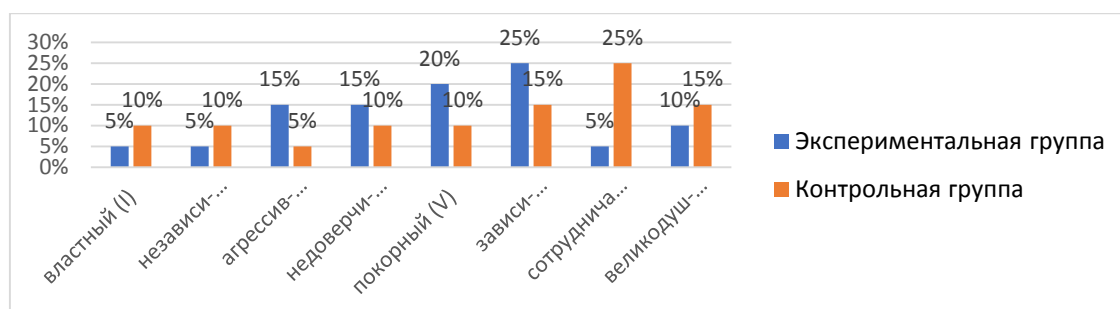


Рисунок 4 – Результаты диагностирования по методике изучения межличностных отношений Т. Лири

Результаты диагностирования по данной методике показали, что зависимым типом межличностных отношений в основном отличаются подростки экспериментальной группы в отличие от подростков контрольной группы, которые в основном отличаются сотрудничающим типом общения. Такие данные могут быть связаны с тем, что в первой группе учащиеся недостаточно уверенно себя чувствуют в качестве студентов.

Таким образом, результаты констатирующего этапа диагностирования показали, что в экспериментальной группе преобладает в основном низкий

уровень эмпатической тенденции к окружающим, прагматический и индивидуалистический тип восприятия индивидом группы, стадия знакомства отношений в группе и зависимый тип межличностных отношений.

В контрольной группе выявлена несколько иная картина межличностных отношений между учащимися колледжа: в основном средний уровень эмпатической тенденции к окружающим, коллективный тип восприятия индивидом группы, стадия товарищеских отношений в группе и сотрудничающий тип межличностных отношений.

На формирующем этапе экспериментального исследования была разработана и реализована практическая работа по реализации сопровождения особенностей межличностных отношений учащихся колледжа в зависимости от уровня принятия других людей.

Апробация происходила на экспериментальной группе испытуемых с низким уровнем межличностных отношений учащихся и низким уровнем принятия других. Количество участников группы – 20 человек. Сроки реализации проекта: сентябрь 2025 года – январь 2025 года. Продолжительность психолого-педагогическое сопровождения составила 48 академических часов длительностью по 45 минут. В проекте последовательно создавались определенные условия, которые обеспечивали решение поставленных задач. Так, психолого-педагогическое сопровождение по развитию межличностных отношений учащихся колледжа состояло из 7 блоков: «Вводный», «Образ себя», «Я и окружающие меня люди», «Позитивное самоотношение», «Я и коллектив», «Я – лидер», «Рефлексия».

На следующем этапе исследования мы повторно изучили особенностей межличностных отношений учащихся колледжа в зависимости от уровня принятия других людей при помощи психодиагностического инструментария, используемого на этапе констатирующего эксперимента, с целью выявления динамики полученных результатов подростков.

Рассмотрим полученные результаты по методике В. Фейя «Диагностика принятия других» (Acceptance of Others Scale). На рисунке 5 представлены сравнительные результаты диагностики экспериментальной и контрольной групп.

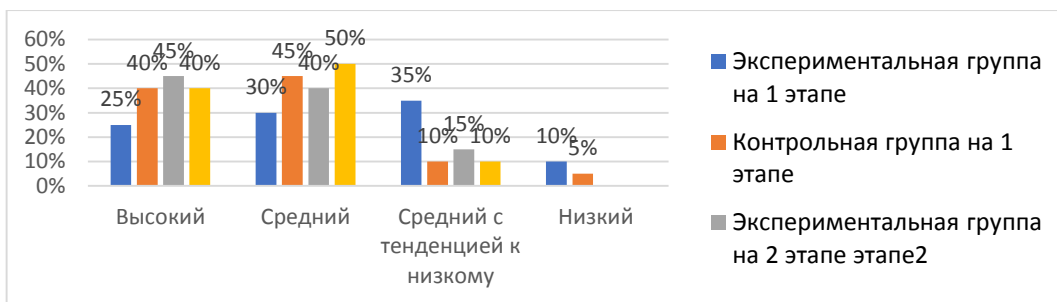


Рисунок 5 – Результаты диагностирования по Методике В. Фейя «Диагностика принятия других» (Acceptance of Others Scale) на контрольном этапе эксперимента

Динамика сформированности эмпатической тенденции подростков в контрольной группе наблюдается на 5% у учащихся колледжа, в экспериментальной группе на 20% у учащихся.

Рассмотрим полученные результаты по методике исследования восприятия индивидом группы (Авторы: Е. В. Мосейко, И. Е. Нелисова (1982). Модификация: Е. В. Залюбовская (1984)). На рисунке 6 представлены сравнительные результаты диагностики экспериментальной и контрольной групп.



Рисунок 6 – Результаты диагностирования по Методике исследования восприятия индивидом группы (Авторы: Е. В. Мосейко, И. Е. Нелисова (1982))

Оценка уровня сформированности восприятия индивидом группы учащихся колледжа показала положительные изменения, как в экспериментальной, так и в контрольной группах. Динамика сформированности коллективного восприятия индивидом группы подростков в контрольной группе наблюдается на у 5 % учащихся колледжа, в экспериментальной группе на 25% у учащихся.

Рассмотрим полученные результаты по методике «Диагностика стадий межличностных отношений» О.С. Жажина. На рисунке 7 представлены

сравнительные результаты диагностики экспериментальной и контрольной групп.

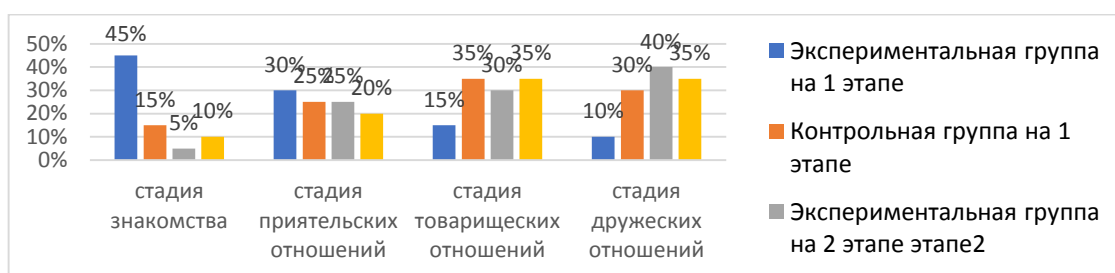


Рисунок 7 – Результаты диагностирования по Методике «Диагностика стадий межличностных отношений» О.С. Жажина на контрольном этапе эксперимента

Оценка уровня сформированности стадий межличностных отношений учащихся колледжа по методике О.С. Жажина показала положительные изменения, как в экспериментальной, так и в контрольной группах. Динамика сформированности стадий дружеских отношений подростков в контрольной группе наблюдается на у 5 % учащихся колледжа, в экспериментальной группе на 25% у учащихся.

Рассмотрим полученные результаты по методике изучения межличностных отношений Т. Лири (рисунок 8).

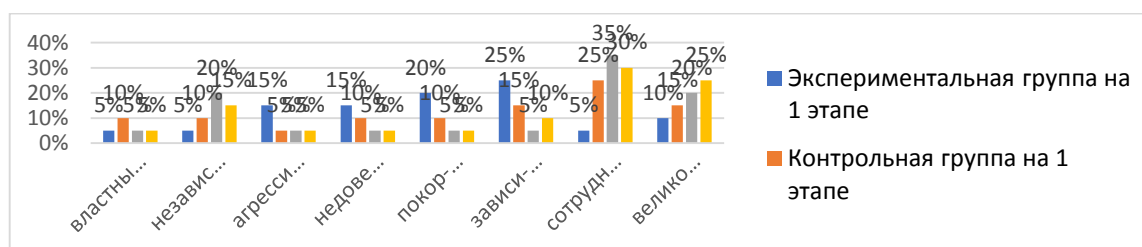


Рисунок 8 - Результаты диагностирования диагностирование по методике изучения межличностных отношений Т. Лири на контрольном этапе эксперимента

Оценка уровня сформированности типов межличностных отношений учащихся колледжа методике Т. Лири показала положительные изменения, как в экспериментальной, так и в контрольной группах. Динамика сформированности сотрудничающего типа межличностных отношений подростков в контрольной группе наблюдается на у 5 % учащихся колледжа, в экспериментальной группе на 30% у учащихся. По результатам проведенного исследования, можно сделать выводы о том, что у подростков экспериментальной группы наблюдается положительная динамика не только относительно повышения уровня

эмпатических тенденций, но и повышения уровня коллективного типа восприятия индивидом группы, стадии дружеских отношений в группе межличностных отношений и сотрудничающего типа межличностных отношений.

ЗАКЛЮЧЕНИЕ

Целью данного исследования стало: теоретически обосновать, разработать и апробировать программу психолого-педагогического сопровождения учащихся колледжа в межличностных отношениях в зависимости от уровня принятия других людей.

В ходе написания выпускной квалификационной работы были выполнены задачи исследования:

1. Для решения первой задачи были изучены труды таких авторов, как В.Н. Мясищев, А.В. Петровский, Л.П. Буева; в зарубежной психологии такие авторы как Дж. Хоманс, Р. Тибо и Г. Келли, В. Дуаз, Г. Джерард и М. Хойт, А. Тэджфел, А. Адлер, Г. Олпорт. С их помощью были проанализированы основные подходы относительно исследованию особенностей межличностных отношений личности. Эти подходы связаны с изучением межличностного взаимодействия подростков, его эмоциональной основы, стилей общения и других аспектов.

2. По результатам проведенного исследования были выявлены следующие особенности особенностей межличностных отношений учащихся колледжа в зависимости от уровня принятия других людей. Результаты констатирующего этапа диагностирования показали, что в экспериментальной группе преобладает в основном низкий уровень эмпатической тенденции к окружающим, прагматический и индивидуалистический тип восприятия индивидом группы, стадия знакомства отношений в группе и зависимый тип межличностных отношений. В контрольной группе выявлена несколько иная картина межличностных отношений между учащимися колледжа: в основном средний уровень эмпатической тенденции к окружающим, коллективный тип восприятия индивидом группы, стадия товарищеских отношений в группе и сотрудничающий тип межличностных отношений.

3. Разработанная и апробированная практическая работа по реализации сопровождения особенностей межличностных отношений учащихся колледжа в зависимости от уровня принятия других людей демонстрирует положительное влияние на подростков экспериментальной группы с различным уровнем эмпатических тенденций, которая выражена в преобладании в основном высокого уровня эмпатической тенденции к окружающим, коллективном типе восприятия индивидом группы, стадии дружеских отношений в группе межличностных отношений и сотрудничающий тип межличностных отношений.

В контрольной группе выявлено: в основном средний уровень эмпатической тенденции к окружающим, коллективный тип восприятия индивидом группы, стадия товарищеских отношений в группе и сотрудничающий тип межличностных отношений.

Следовательно, оценка уровня сформированности эмпатических тенденций, восприятия индивидом группы, типов и стадий межличностных отношений учащихся колледжа показали положительные изменения, как в экспериментальной, так и в контрольной группах. Однако положительная динамика в экспериментальной группе более выражена, чем в контрольной группе.

Это подтверждает гипотезу исследования о том, что межличностные отношения учащихся колледжа будут складываться быстрее и успешнее при психолого-педагогическом сопровождении обучающихся, которое включает комплекс мероприятий, направленных на развитие у них эмпатических тенденций, дружеского и сотрудничающего типа отношения в коллективе, коллективистского восприятия группы.

Таким образом, цель исследования достигнута, задачи выполнены, гипотеза подтверждена.